

CORE 2016 Cetniewo – Gdynia

Wiedza, którą warto wykorzystać oraz przekazać kolegom po fachu.

ARTYKUŁ 11 - SPALONY

1. Podział kompetencji z zespołem sędziowskim:

- Sygnalizacja przewinień tylko w najbliższym obszarze.

KLIP – Prawidłowa sygnalizacja oraz pomoc w ocenie zdarzenia przez sędziego asystenta.

- Nieprzekraczanie swoich uprawnień („sędziowanie z linii” - nadmierna pomoc w zdarzeniach, które sędzia z zajmowanej pozycji mógł ocenić lepiej).

KLIP – Sędzia asystent niepotrzebnie sygnalizuje przewinienie.

- W sytuacjach kiedy sędzia musi skupić się na zarządzaniu większą liczbą zawodników np. podczas masowej konfrontacji wzrok sędziego asystenta powinien być skierowany w inną strefę potencjalnego przewinienia (pozwoli to uniknąć przeoczenia sytuacji, w których często dochodzi do niesportowego zachowania – również mowa tutaj o ławkach rezerwowych).

- W sytuacjach kiedy sędzia jest zasłonięty lub obserwuje sytuację z dalszej odległości niż sędzia asystent **MUSI** wesprzeć sędziego.

KLIP – Brak reakcji sędziego asystenta. W takiej sytuacji powinien on być wsparciem dla sędziego.

2. Sygnalizacja:

- Wskazanie kierunku gry dopiero po gwizdku sędziego (pozwoli uniknąć to niepotrzebnych „mijanek”) w pierwszej sygnalizujemy przewinienie, następnie sędzia daje sygnał gwizdkiem na przerwanie gry, dopiero później następuje wskazanie kierunku gry.

- Trzymanie chorągiewki zawsze w lewej ręce gdy nie zachodzi potrzeba zmiany na prawą.

- Nie zachodzi potrzeba „potwierdzania” decyzji sędziego gdy rzut wolny podyktowany jest w naszej strefie, brak takiej sygnalizacji **NIE** jest błędem.

- Nie celebруем naszych wskazań, pamiętajmy o tym, że gra może zostać wznowiona szybko, a naszym obowiązkiem jest ustawienie się w linii przedostatniego zawodnika drużyny broniącej.

KLIP – Zatrzymanie się w miejscu oraz długie celebrowanie wrzutu utrudniło asystentowi dalszą pracę.

3. Ustawianie się oraz poruszanie:

- W momencie podyktowania rzutu karnego przez sędziego, sędzia asystent **NIE** ma obowiązku zmierzania w punkt przecięcia się linii bramkowej z linią pola karnego. Zaleca się w pierwszej jednoznaczny, czytelny bieg w stronę chorągiewki różnej, a następnie zajęcie pozycji tuż za chorągiewką w odległości ok. 2-3m na polu gry. Takie zachowanie asystenta „nie zaprasza” zawodników drużyny broniącej do dyskusji pt. „niech pan zmieni głównego”. Gdy sędzia zarządzi w odpowiedni sposób sytuację w polu karnym wtedy sędzia asystent udaje się w wyznaczone miejsce.

- W sytuacji kiedy sędzia asystent pokonuje długi dystans „goniąc” zawodnika zmierzającego w stronę bramki przeciwnika w ostatniej fazie powinien przejść w krok dostawny, zapobiegnie to wyprzedzeniu linii spalonego.

- Sędzia asystent, który pomaga sędziemu w celu wyegzekwowania odległości 9.15 lub swoim zachowaniem chce zastopować grę (np. podczas przerwy przy wykonywaniu rzutu różnego), powinien

zająć pozycję między zawodnikiem wykonującym stały fragment gry oraz piłką – takie zachowanie pozwoli uniknąć sytuacji, w której zawodnik wznowi grę bez gwizdka. **NIE** stajemy przed piłką!

- W momencie kiedy pada bramka, a sędzia asystent ma wątpliwości związane np. z tym kto zagrał piłkę przed tym jak trafiła ona do zawodnika przebywającego na pozycji spalonej, który zdobył bramkę **NIE** sygnalizuje on naruszenia Art.11 poprzez podniesienie flagi do góry oraz nie porusza się w kierunku linii środkowej pola gry, powinien on zostać w miejscu oraz dać jasny sygnał sędziemu, że potrzebuje konsultacji.

- W sytuacji kiedy musimy zastosować zasadę „patrz i czekaj” naszym **OBOWIĄZKIEM** jest podążanie do końca za akcją.

- Dobre ustawienie = dobre decyzje.

KLIP/KLIP – pamiętajmy o maksymalnej koncentracji nawet przy podejmowaniu najprostszych decyzji.

4. Interpretacja Art.11

- Podkreślenie wagi słów – **WYRAŹNIE, EWIDENTNIE, WPŁYWA, OGRANICZA.**

KLIP – **Ewidentnie próbuje** zagrać piłkę, która znajduje się blisko niego.

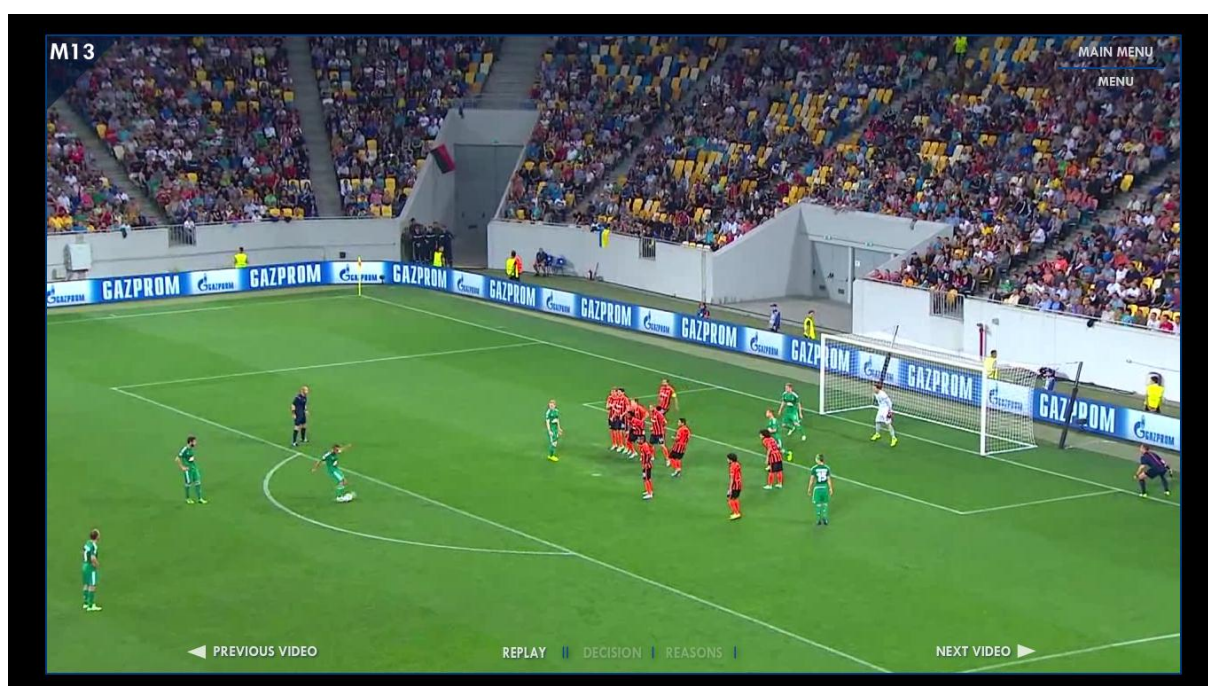
KLIP – **Wyraźnie** zasłonięcie pola widzenia.

KLIP – **Wpływa** na możliwość zagrania piłki przez przeciwnika.

KLIP – **Ogranicza** ruchy przeciwnika zagrywającego piłkę.

- Nie jest wymagany kontakt fizyczny aby ograniczyć ruchy, możliwości zagrania piłki przez rywala.

- Zwrócenie uwagi na wystąpienie taktycznych schematów drużyn przy rozgrywaniu rzutów wolnych.



Schemat postępowania:

I – Sędzia asystent informuje sędziego przed wznowieniem gry, że zawodnik drużyny zielonych, nr 9 znajduje się na pozycji spalonej.

II – Sędzia powinien ostrzec zawodnika drużyny atakującej o konsekwencjach przebywania na pozycji spalonej w momencie wykonania tego rzutu (**prewencja pozwala uniknąć sytuacji, których**

nie chcemy w meczu!)

III – Jeśli zawodnik dalej przebywa na pozycji spalonej, a piłka bezpośrednim strzałem wpada do bramki rywala zawodnik ten winien być ukarany *za podjęcie ewidentnych działań, które jednoznacznie wpływają na możliwość zagrania piłki przez przeciwnika.*

5. Współpraca:

- Zawsze mamy czas na podjęcie decyzji.
- Nasze komunikaty **MUSZA** zostać ustalone przed meczem.
- Krótkie, jasne, czytelne komunikaty – Np. Kto zagrał piłkę? Nr 10 na pozycji itp.
- Kontakt wzrokowy przez cały mecz.
- Wzajemne wsparcie w sytuacjach niejednoznacznych.

KLIP – Przykład wzorowej współpracy zespołu sędziowskiego.

6. Mowa ciała:

- Żadnej z podejmowanych przez siebie/sędziego decyzji nie tłumaczymy z uśmiechem na twarzy.
- Krótka, zwięzła i przede wszystkim opanowana odpowiedź jest jedynym skutecznym rozwiązaniem.

KLIP - Dobra mowa ciała sędziego asystenta.



Zawsze po dziewięciu wyśmienitych decyzjach może przyjść ta jedna – błędną, która zaważy o losach spotkania, niech sędziowanie uczy nas pokory, ponieważ nigdy nie wiemy co może przynieść nam każda kolejna minuta spotkania. Nie zachwycajmy się dobrymi decyzjami, spójrzmy przede wszystkim na sytuacje kiedy popełniamy błędy i wyciągajmy z nich wnioski. W końcu nikt nie uczy się lepiej niż na własnych błędach. Pamiętajmy o pracy nad własnym warsztatem – „Szaleństwem jest robić wciąż to samo i oczekiwać różnych rezultatów”.